



Hållbarhetsrapport 2022

Innehåll

Det viktiga hållbarhetsarbetet	3
Våra medarbetare	4
Om Connect Bus	5
CBRE	
GRESB	
Processororienterad och ISO-certifierad verksamhet	
Styrande dokument	
Social hållbarhet	
Anti-korruption	
Vår vision	9
Våra värderingar	10
Fokuserade aktiviteter i hållbarhetsarbetet under 2022	12
Öka medvetenheten kring hållbarhet	
Leverantörsutvärderingar och dialog i leverantörskedjan	
ISO-certifiering för vägtrafiksäkerhet	
Digitaliserad hantering och administration av kemikalier	
Ett ständigt arbete	13
Service och bemötande	
Hälsa och arbetsmiljö	
Miljö	
Säkerhet	
Risker	22
Ett starkt växande företag	23

Det viktiga hållbarhetsarbetet

Connect Bus erbjuder en effektiv kollektivtrafik för att fler ska kunna resa till jobb, skola och fritidsaktiviteter tillsammans. En väl utvecklad kollektivtrafik utgör en grundförutsättning för att nå ett hållbart samhälle. Genom vårt uppdrag är vi en viktig aktör på den resan. På kommande sidor får du möjlighet att ta del av resultatet av vårt hållbarhetsarbete under 2022.

Den här rapporten är upprättad av koncernmoderbolaget CCK Holdings AB, orgnr 559289-0593, och har upprättats i enlighet med ÅRL:s krav. Rapporten har fastställts av styrelsen. Rapporten omfattar även verksamheten i koncerners driftbolag:

Connect Bus Holding AB, org.nr. 559136-0135

Connect Bus Sandarna AB, org.nr. 556493-1177

Connect Bus Söne AB, org.nr. 556348-8773

Connect Bus Sverige AB, org.nr. 556857-7281

Lidköpings Fordonsdepå AB, org.nr. 559077-9517

Söne Trafik AB, org.nr. 556082-9813

KarlssonBuss i Vaggeryd AB, org.nr. 556402-2324

Sven Carlssons Trafik AB, org.nr. 556114-3024

Moheda Buss AB, org.nr. 556261-7588

Grimslövsbuss AB, org.nr. 556143-1999

Karlssons Fastigheter i Vaggeryd AB, org.nr. 556687-0035

Söne Fastighet Mariestad AB, org nr. 556095-7986

Söne Järnet 2 AB, org.nr. 559076-7371

I rapporten redovisas de hållbarhetsfrågor som är mest väsentliga för koncernen utifrån de förväntningar som finns från företagets intressenter och utifrån den ekonomiska, sociala och miljömässiga påverkan som företaget har.

Våra samarbetspartners skall alltid känna sig trygga med att vi följer lagar, förordningar och ställda krav i våra avtal. Våra resenärer skall känna att vi arbetar aktivt för att göra varje resa till en positiv upplevelse.

Vi arbetar i partnerskap med flera av våra nuvarande beställare med det övergripande målet att skapa nytta till kollektivtrafikens kunder och utveckla den avtalade trafiken.





Våra medarbetare

Våra medarbetare utgör den viktigaste källan för att nå de gemensamma målen för respektive trafikåtagande samt de övergripande målen för trafiken avseende nöjda kunder, minskad miljöpåverkan och kostnadseffektivitet. Connect strävar därför efter att skapa en jämställd och engagerande organisation för våra medarbetare, där medarbetarna ska känna yrkesstolthet och vilja bidra med sin kompetens och sina idéer till utvecklingen av trafiken.

Vi vill att alla våra medarbetare skall må bra. Genom att ta vara på den kompetens som vi har och genom att möjliggöra för alla medarbetare att bidra skapar vi förutsättningar för att tillsammans nå våra hållbarhetsmål.

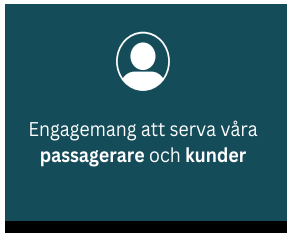
Om Connect Bus

Connect bedriver linjetrafik, flexlinjetrafik, skolskjutstrafik och serviceresor för färdtjänst och riksfärdtjänst. Vi kör även kommersiell ex-pressbusstrafik samt säljer verkstadstjänster. Connect ingår i Connect Bus-koncernen som under 2022 utförde trafik med totalt cirka 1100 fordon tillsammans med cirka 1 800 anställda fördelade på ca 40 depåer i Sverige.

Connect Bus-koncernen ägs sedan 2021 till 100% av CBRE Investment.



Hörnstenarna i CBRE:s verksamhet bygger starkt på engagemang inom ett flertal områden – kring passagerare och medarbetare men också kring övergången till utsläppsfria bussar och nyttjande av digitalisering i kollektivtrafiken. Under 2022 har vi fortsatt den gröna omställningen av Connect Bus flotta.



Övergång pågår mot fossilfri fordonspark

Ett långsiktigt miljömål för Connect är att alla våra nya fordon skall köras på förnybara bränslen – 100% av linjetrafiken gör det redan idag.

Fler elfordon

Under 2022 så fortsatte arbetet mot att gå mot en fossilfri fordonsflotta. Exempelvis så startade ett nytt avtal tillsammans med Göteborgs stad vilket omfattade 80 nya elfordon. Ytterligare ett nytt avtal tecknades också med Västtrafik vilket omfattar 42 st nya elbussar.

Miljömärkt el

Vi använder oss av el märkt Bra Miljöval i så stor utsträckning som möjligt. Elen vi då använder kommer från miljövänliga alternativ så som vatten- och vindkraft. Vi strävar efter att kunna använda miljövänliga alternativ i fler av våra avtal framöver.

Grön Gas

Våra GAS fordon tankas med 100% miljömärkt biogas hos OrangeGas. OrangeGas garanterar att tillföra lika mycket biogas till nätet som du tankar ditt fordon med – den så kallade "grön-gas-principen".

Vår gasenergi består till största del av metan. Rent kemiskt är metangasen densamma oavsett om den kommer som naturgas eller biogas.

När kunder väljer att bli BIO-CNG-kunder (tidigare Grön100-avtal) och tanka 100 procent biogas ser vi till att samma mängd biogas tillförs i vårt gasnät. För precis som när det gäller grön el är inte det viktiga vad just du får i kontakten eller tanken vid ett enstaka tillfälle, utan att andelen förnybar energi ökar i hela systemet.



Som ett led i CBRE:s engagemang kring miljö och hållbarhet värderas Connect under 2022 för första gången av GRESB (internationell organisation som utvärderar och jämför verksamheters hållbarhetsarbete utifrån ett investeringsperspektiv).

2022 var ett prövoår där vi fick möjlighet att se över hur våra mål, mätetal och samtidigt testa de uppföljningsmöjligheter vi har i organisationen för att möta de kriterier som utvärderingen innehåller. Vi ser fram emot att fortsätta med att utveckla vårt hållbarhetsarbete och se det mätas med hjälp av detta benchmarkingverktyg.

Processorienterad och ISO-certifierad verksamhet

Connects verksamhet och ledningssystem baseras på en kärnprocess (persontransporter), och ett antal stödprocesser. Miljö, kvalitet, vägtrafiksäkerhet, arbetsmiljö och social hållbarhet är integrerat i processerna. För varje process finns ett definierat syfte, ansvarsbeskrivningar samt en metodbeskrivning.

Verksamheten är certifierad enligt ISO 14001:2015 avseende miljö, ISO 9001:2015 avseende kvalitet. Under året genomfördes ett förberedande arbete för att säkerställa certifiering även för ISO 39001:2012 avseende trafiksäkerhet under kommande år (2023).

Organisationen arbetar också i enlighet med ISO 45001:2018 avseende arbetsmiljö.

Syftet med ledningssystemen är att på ett strukturerat och systematiskt sätt säkerställa uppfyllelse av våra verksamhetsmål samt att verka för ett hållbart arbetssätt.

Styrande dokument

Connect Bus använder sig av ett antal styrande dokument inom området hållbarhet;

Socialt – anställda ska må så bra som möjligt, rättvisa, jämställda och jämlika förhållanden ska säkras både inom organisationen och i leverantörskedjan (behandlas i Hållbarhetspolicy samt i Arbetsmiljöpolicy)

Klimat- och miljö – ansvarsfullt och långsiktigt agerande för minskat klimatavtryck (behandlas mer specifikt i dokumentet Miljöpolicy)

Utöver nämnda policys skall organisationen beakta och stödja Connect Bus uppförandekod. Hållbarhetspolicy och Uppförandekod innefattar även Connects Bus ställningstagande mot korruption och hur det återspeglas och hanteras i organisationen.

Utöver de styrande dokumenten med tillhörande riktlinjer efterlever vi givetvis de lagar och förordningar som gäller samtidigt som vi uppfyller de krav som finns i våra avtal med våra uppdragsgivare och samarbetspartners.



Social hållbarhet

Connect Bus policy avseende social hållbarhet innebär att:

- tvångsarbete eller straffarbete inte skall förekomma
- samarbeta med organisationer som inte respekterar mänskliga rättigheter inte skall förekomma
- lika lön för lika arbete innebärande att skälig ersättning skall tillämpas inom organisationen,
- diskriminering, trakasserier eller särbehandling inte skall accepteras eller tillämpas,
- barnarbete inte accepteras i något led i produktions- eller konsumtionsprocessen,
- mutor, varken givande eller tagande, inte accepteras inom organisationen,
- vid var tid följa gällande lagar, förordningar, kollektivavtal och gällande branschpraxis,
- i alla beslut visa social och miljömässig hänsyn.

Risker

Risker förekommer att individer behandlas kränkande eller trakasseras utifrån aspekter kring kön, könsöverskridande identitet eller uttryck, etnisk tillhörighet, religion eller annan trosuppfattning, eventuella funktionsnedsättningar, sexuell läggning eller ålder. Genom att arbeta förebyggande i enlighet med företagets likabehandlings- och jämställdhetsplaner görs insatser för att ständigt öka medvetenheten bland de anställda. Dessutom görs årliga riskbedömningar i den egna verksamheten.

Anti-korruption

Givande eller tagande av mutor inom Connect Bus organisation accepteras inte. Det är heller inte tillåtet att ge eller ta emot någon form av otillbörlig belöning, oavsett belönings syfte eller storlek.

Ingen form av tvång eller liknande handling i syfte att uppnå ekonomisk vinning är tillåten. Inte heller accepteras spridning av osanna eller vilseledande uppgifter i syfte att misskreditera annan eller för att vinna ekonomisk fördel därav.

Connect Bus skall inte delta eller medverka till någon form av illegal verksamhet. Inte heller skall bolaget medverka genom legala ekonomiska transaktioner dölja eller omsätta varken pengar, gods eller andra tillgångar från brottslig verksamhet.

Risker

Följande risker har identifierats: Kartellbildning eller otillbörligt förfarande vid upphandling kan få legala följder och skada Connect Bus varumärke. En medarbetare som bryter mot uppsatta policys och rutiner för egen vinning kan skada bolaget. Vi har inga kända fall under 2022.

Att vara ett attraktivt bussföretag och en attraktiv arbetsgivare



Vår vision

Connect Bus vision är att vara ett attraktivt bussföretag och en attraktiv arbetsgivare.

För oss handlar det om att kunna erbjuda ett brett utbud av hållbara transportlösningar idag och i framtiden. Det bästa vi kan göra är att få fler att välja åka kollektivt och endast använda bilen när man måste. Nyckelorden för oss i detta arbete är service och bemötande. Målet är att få fler och nöjda resenärer. En attraktiv arbetsplats skapar vi genom att arbeta med våra värderingar där förhållningssätt och ansvarstagande är viktiga faktorer.

Service &
Bemötande

Fler & nöjda
resenärer

Connect Bus värderingar

Hållbarhet är en naturlig del av vår verksamhet och företagskultur. Våra värderingar säkerställer att vi aktivt och framgångsrikt tar ansvar och driver verksamheten på ett värdeskapande och hållbart vis för alla våra intressenter. Värderingarna utgår från allas lika värde och rättigheter oavsett kön, kulturell bakgrund, religiös tillhörighet, ålder, etnisk tillhörighet, sexuell läggning, könsidentitet och funktionshinder.

Inom Connect Bus fokuserar vi värdegrundsarbetet på tre huvudområden, samtliga mycket viktiga för verksamheten och dess personal:

Connect Bus värderingar gäller för samtliga anställda och är en central del i det löpande arbetet oavsett yrkesroll, funktion och arbetsställe.

Kundfokus



Alla som arbetar på Connect Bus

- utgår från resenärens behov både i det direkta och indirekta mötet,
- bemöter resenären med respekt,
- visar en positiv och engagerad attityd till resenären,
- ser möjligheter i mötet.

Förhållningssätt



Alla som arbetar på Connect Bus

- har en positiv, tilltalande och respektfull attityd mot kollegor inom hela verksamheten,
- har fokus på att hitta lösningar,
- ser sig själv och sina arbetskamrater som en del av ett lag,
- bidrar till ett positivt arbetsklimat,
- samarbetar/samverkar med andra lag (interna/externa).

Ansvarstagande



Alla som arbetar på Connect Bus

- delar med sig av sin kunskap,
- tar del av andras kunskap,
- tar ansvar för att arbetet blir utfört/slutfört.



Alla som arbetar
på Connect Bus
utgår från
resenärernas behov!

Fokuserade aktiviteter i hållbarhetsarbetet under 2022

Öka medvetenheten kring hållbarhet

Vi har tidigare år tagit fram en värdegrund för vårt hållbarhetsarbete som vi förkortat kallar GRETA. 2022 har vi jobbat vidare med att förmedla den i verksamheten för att öka medvetenheten kring hållbarhet bland våra medarbetare. Inför kommande år planerar vi att inkludera genomförandet av utbildning inom miljö- och hållbarhet i våra verksamhetsmål för att ytterligare höja medvetenheten. Målen inklusive handlingsplaner för att uppnå dem finns kommunicerade ut i organisationen via måltavlor. På måltavlan kan samtliga medarbetare följa hur vi ligger till.



Leverantörsutvärderingar och dialog i leverantörskedjan

Som ett led i vårt arbete att öka medvetenheten kring hållbarhet så inkluderar vi nu också hållbarhetsfrågor i våra regelbundna leverantörsutvärderingar och i dialogen med våra leverantörer i samband med inköp.

Vi ser i våra trafikavtal att ökade krav ställs kring att skapa spårbarhet och säkra goda arbetsförhållanden i leverantörskedjan. Det här innebär flera utmaningar och det är fortfarande mycket arbete som återstår – stegvis rör vi oss dock mot att vidareutveckla våra processer och rutiner på ett sådant sätt att det möjliggör en mer hållbar situation på fler ställen än i vår närmaste omgivning. Arbetet vi genomför här förbereder oss också på ett bra sätt inför den kommande lagstiftningen på området. Vi ser redan i dag den i Norge så kallade "Åpenhetsloven" och motsvarande lagstiftning i form av en "Transparency Act" förväntas inom Sverige/EU inom en inte alltför avlägsen framtid.

ISO-certifiering för vägtrafiksäkerhet

Under året genomfördes ett arbete för att införskaffa ISO-certifiering avseende vägtrafiksäkerhet (39001:2012). Trafiksäkerhet har alltid varit ett fokuserat område i verksamheten men en ISO-certifiering innebär alltid en genomlysning och kvalitetssäkring av arbetssätt, rutiner och metoder vilket nu är genomfört.

Digitaliserad hantering av administration av kemikalier

Som ett ytterligare steg mot ökad digitalisering infördes under året verktyget I-Chemistry för vår kemikaliehantering i verksamheten. Det ger oss en bättre överblick över vilka kemikalier som används samtidigt som det underlättar säkerställandet av lagefterlevnad och minimerar riskerna i anslutning till själva användandet.

Ett ständigt arbete

Det är lätt att konstatera att man aldrig blir färdig med sitt hållbarhetsarbete – det är ett åtagande och ett ansvar som kräver ständig uppmärksamhet och ihärdighet. Med systematiskt arbetssätt och kontinuerligt fokus på förbättringar fortsätter vi vårt hållbarhetsarbete. Utöver våra fokuserade aktiviteter för 2022 som vi nämnt ovan, så har vi också fortsatt jobba med våra tidigare fokusområden för att säkerställa att vi ständigt värnar om:

- god service och gott bemötande
- hälsa, miljö och säkerhet



Service & bemötande



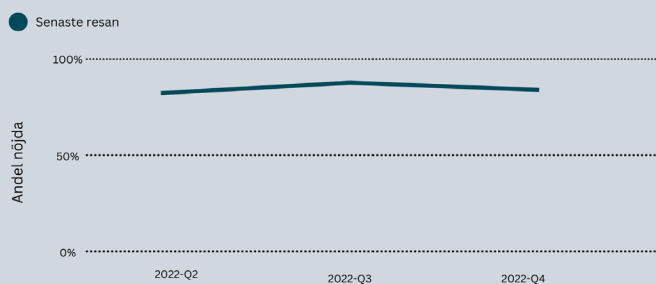
God service och gott bemötande är viktigt för kundupplevelsen för att behålla och attrahera nya kunder. Våra värderingar handlar om kundfokus, förhållningsätt och ansvarstagande. I våra förarutbildningar läggs stor vikt vid service och bemötande. Utfallet följs upp via kundsynpunkter och (KNO/Ambaró/Flexbaró).

Connect Bus har kvalitets- och miljöcertifierat hela verksamheten för att säkerställa att vi arbetar med ständiga förbättringar för ökad kundnytta. Vi följer upp punktlighet och lyfter frågor om hur vi kan öka framkomligheten med våra uppdragsgivare och kommuner vi verkar i. Punktlighet är en viktig parameter för nöjda kunder.

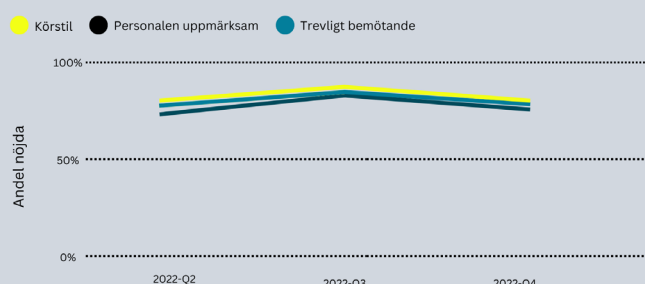
Nöjda kunder (KNO) mäts av extern part i flera av våra avtal. Under 2022 genomfördes mätningarna under Q2-Q4 för linjetrafiken. För våra resenärer i linjetrafiken är det viktigt med en trygg och säker resa, att bussen avgår i tid och att man får information om störningar utmed linjesträckningen.

Bilderna nedan visar resultatet för punktlighet, trygghet, uppmärksamhet och utförd störningsinformation.

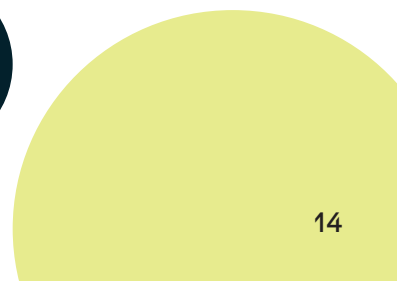
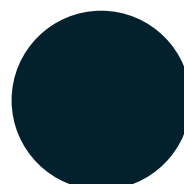
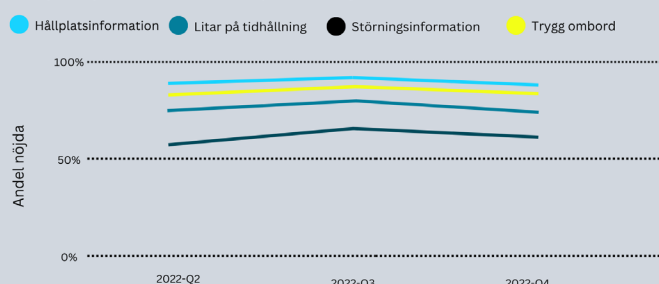
Senaste resan: Andel nöjda per fråga



Förare/Ombordpersonal; Andel nöjda per fråga

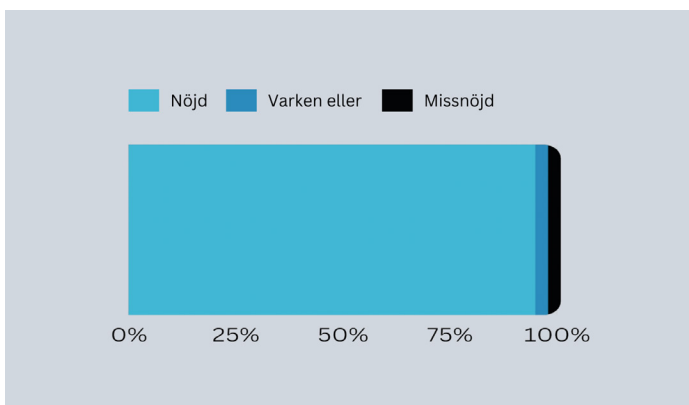


Övriga frågeområden: Andel nöjda per fråga



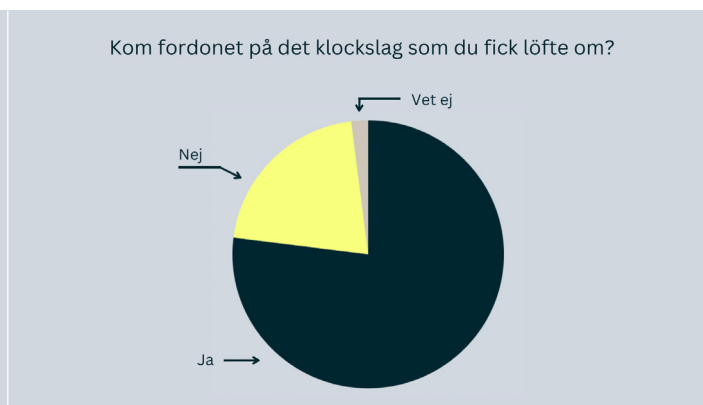
För vår Flexlinjetrafik utförs mätningarna av extern part (Flexbaro). Mätningarna genomfördes under hela 2022. Resenärer som reser med Flexlinjen ställer högre krav på personlig service och bemötande då resenärer med särskilda behov ofta reser med Flexlinjen. Föraren hjälper dessa resenärer för att möjliggöra en säker och trygg resa. Som exempel kan nämnas, hjälp med bagage, hjälp med säkerhetsbälte, hjälp med att visera sin biljett.

Bilden visar betyg för förarens bemötande.

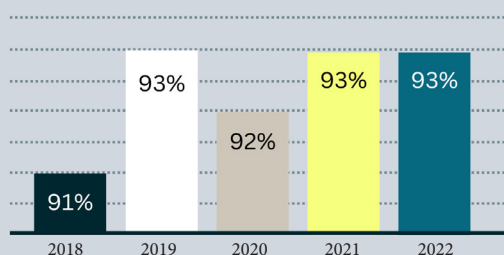


För att resa med Flexlinjen måste resenären boka sin resa via Göteborgs Stad Trafikkontoret. Resenären får en ungefärlig tid då bussen beräknas ankomma till angiven mötesplats. Bokningen skickas till föraren via en surfplatta. Föraren bekräftar att beställningen är mottagen och då skickas en mer korrekt hämttid till resenären.

Bilden visar punktligheten för Flexlinjen.



Andel resenärer i mätningen som ger förarens bemötande betyg 4 eller 5, (5 högsta betyg)



För de resenärer som reser med våra serviceresor är förarens bemötande extra viktigt. Våra förare är ambassadörer för det viktiga arbetet med att ge en god service och ett gott bemötande.

Bilden till vänster visar betyg för förarens bemötande.





Hälsa och arbetsmiljö

För Connect Bus betyder en god arbetsmiljö att vi:

- har en säker och trygg arbetsplats
- verkar för jämställdhet med avseende på män och kvinnor
- verkar för att antalet anställda skall spegla samhället i stort med avseende på mångfald
- har goda ledare
- fokuserar på kompetensutveckling

Att lyckas främja en hälsosam och säker arbetsmiljö är avgörande för att behålla och attrahera medarbetare. Vår arbetsplats ska upplevas utvecklande och stimulerande. Strategiskt styrs sociala och medarbetarfrågor av respektive platschef. Det operativa ansvaret för arbetsmiljö följer vår arbetsmiljödelegering från VD till platschef som ansvarar för arbetsmiljön på sin avdelning.

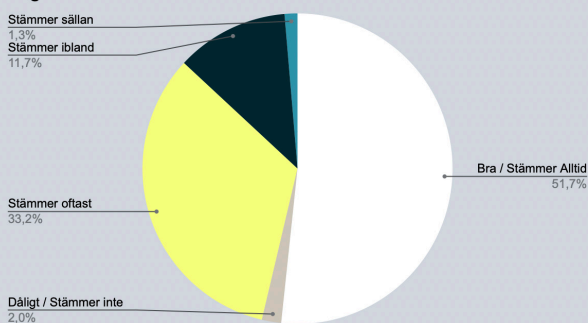
Vi lägger stor vikt vid systematiskt arbetsmiljöarbete där vi löpande utvärderar och förbättrar våra insatser. Detta görs i nära samarbete med ledning, medarbetare, skyddsorganisation och företagshälsovård.

Vi arbetar systematiskt med att förebygga och minska olyckor genom exempelvis riskrapportering, riskbedömningar, skyddsronder och utbildning. Arbetet innefattar den fysiska arbetsmiljön såväl som den sociala och organisatoriska. Vi arbetar även med förebyggande åtgärder i form av medarbetarsamtal, medarbetarundersökningar, årliga riskbedömningar, rehabiliteringsutredningar vid tidiga signaler. Företagshälsovården stöttar vid behov.

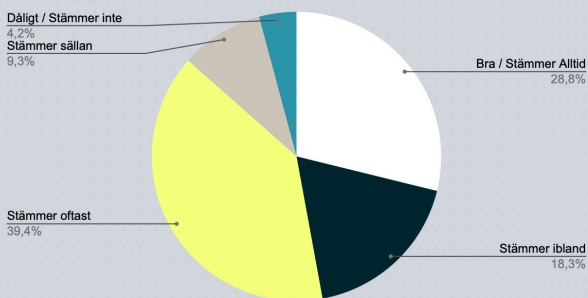
Vi genomför också drogtester årligen på 10 % av personalen. Om någon av våra förare har varit inblandad i en olycka kan vi ta hjälp av företagshälsovårdens beteendevetare för att stötta personen.

Digital medarbetarundersökning

Jag trivs med mitt arbete.



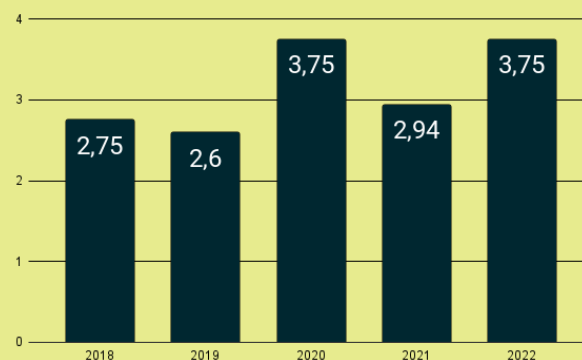
Jag är sällan eller aldrig orolig för olycksfall och/eller ohälsa i mitt dagliga arbete.



Fokus områden:

- » Arbetsmiljö
- » Trivsel/Mobbning/Olycka
- » Arbetsledning
- » Erkänsla
- » Information
- » Delaktighet

Sjukfrånvaro



Sjukfrånvaron ökade något under 2022 jämfört med föregående år. Till stor del kan det kopplas till de restriktioner och rekommendationer som gällde kring att stanna hemma vid symtom på sjukdom under coronapandemin. Vi ser också att det generellt råder en fortsatt försiktighet och en tendens att stanna hemma vid sjukdomssymtom även efter att restriktionerna upphört.

För att motverka de stigande siffrorna avseende sjukfrånvaro arbetar vi kontinuerligt med förebyggande insatser som syftar till att säkerställa en god hälsa bland våra medarbetare genom att verka för en god arbetsmiljö samt erbjuda friskvårdsbidrag.

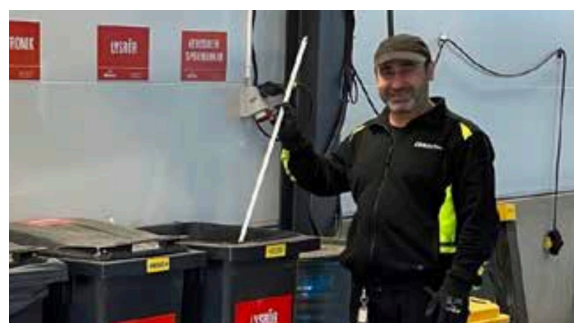


Miljö

Vårt miljöarbete styrs av vår miljöpolicy och våra mål- och mätetal avseende miljö. Genom att systematiskt arbeta förebyggande för att minimera risker för negativ miljöpåverkan verkar vi för att våra intressenter ska känna sig trygga och ha en positiv uppfattning om oss som trafikoperatör.

Mål	Vårt angreppssätt	Hur?	Fokusområden
Minska kollektivtrafikens miljöbelastning	Arbeta aktivt och systematiskt med miljöfrågor genom styrning och mål i enlighet med vårt processorienterade arbetssätt.	<ul style="list-style-type: none"> Följa miljökrav i våra avtal ISO-certifierat miljöledningssystem Miljöpolicy Miljömål Miljölagstiftning Miljöredovisning Endast miljögodkända kemiska produkter köps in Samverkan beställare och intressenter 	<ul style="list-style-type: none"> Val av fordon Val av bränsle Bränslebesparande körsätt Bullereliminierande körsätt Kontinuerliga kontroller av värmare Energikartläggning av depåer och pauslokaler för minskad energiförbrukning Miljökrav på våra leverantörer vid inköp av tjänster, reservdelar, batterier och annat material

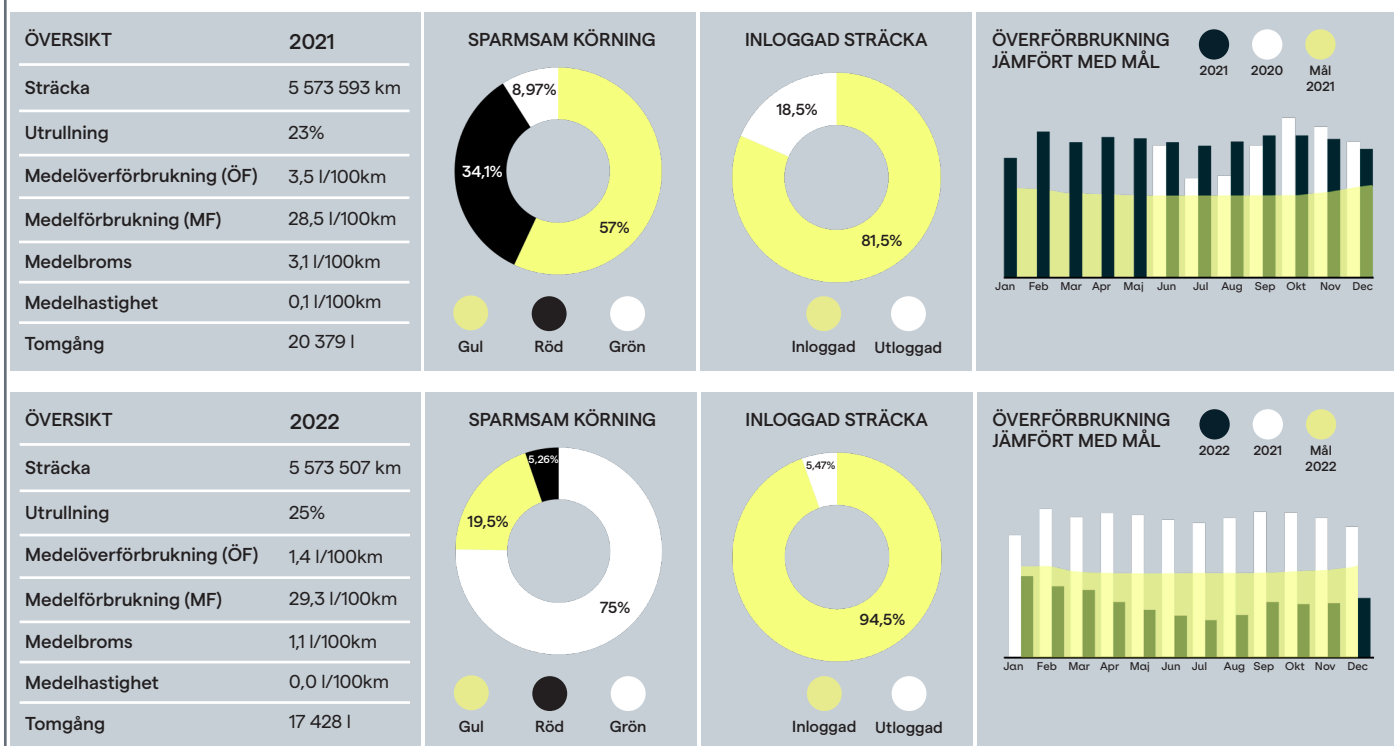
I kombination med vårt kontinuerliga och systematiska miljöarbete så är vi på Connect Bus dedikerade till att minska vår negativa miljöpåverkan genom att exempelvis aktivt arbeta med sparsamt körsätt (minskad bränsleförbrukning), ansvarsfull hantering av farligt avfall, återanvändning av vatten i våra tvätthallar, minskad andel fossila bränslen samt genom ökad kunskap gällande elfordon. Införandet av miljöstationer, tidsstyrda elramper, fossilfritt bränsle är andra exempel på saker som sker inom ramen för vårt långsiktiga hållbarhetsarbete.



Miljö

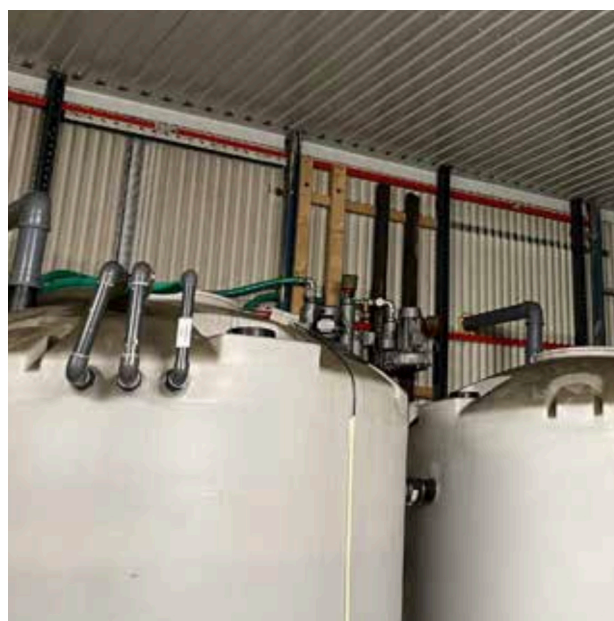
Sparsamt körsätt - effekter av "GRETA"

Genom att också dra nytta av den data som våra bussar genererar varje dag, når vi insikter som gör det möjligt för oss att optimera planering, underhåll och rapportering så att vi bättre kan betjäna våra kunder, våra resenärer, våra samhällen och vår miljö. Vi vill på detta sätt vara en ledande aktör inom hållbarhet. Vi kan exempelvis med hjälp av mätdata ur fordonen se de effekter som insatserna kring sparsamt körsätt inom ramen för GRETA har gett oss:



Hantering av farligt avfall

För oss är det viktigt att hantera farligt avfall på ett miljömässigt sätt (se bild). Vår externa leverantör Nemax hjälper oss att hålla koll på det farliga avfallet. De tömmer våra kärl och rapporterar mängder avfall samt rapporterar till Naturvårdverket. De tillhandahåller även en portal där vi enkelt kommer åt alla dokument/protokoll som rör vårt farliga avfall.



Kretslopp i tvätthallen

Vi använder slutna system i våra tvätthallar för att minimera användandet av rent vatten. Smutsvattnet renas i separata tankar för att återanvändas.

Vi utför årliga vattenprover i våra tvätthallar. Resultatet skickas till respektive kommun. Vi har inga anmärkningar på för höga värden.

Säkerhet

Connect Bus
sätter säkerheten
främst



Connect Bus sätter säkerheten främst. Våra resenärer ska känna sig trygga när de reser med oss, oavsett om det är med linjetrafik, skoltrafik, beställningstrafik eller serviceresor. Vi arbetar efter genomarbetade rutiner som direkt påverkar säkerheten. Dagliga säkerhetskontroller och månadskontroller görs på våra fordon. Brister som upptäckts vid kontrollerna dokumenteras i programmet Fordonskontroll. Brister och avvikelser dokumenteras med händelse, datum, åtgärd, klardatum, felet stängs av behörig mekaniker och information att detta är utfört rapporteras tillbaka till ansvarig för driften när fordonet åter kan tas i trafik.

Våra medarbetares yrkeskompetenser kontrolleras dagligen via tjänsten BKY (behörighetskontroll). Alkolås finns installerat i samtliga våra fordon.

Som tidigare nämnts i rapporten så har vi också under 2022 arbetat med att kvalitetssäkra vårt arbete kring vägtrafiksäkerhet. Till följd av det kommer vi under 2023 att också vara ISO-certifierade inom ramen för 39001:2012.



Risker

Vi arbetar kontinuerligt med riskidentifiering och analys inom ramen för vårt verksamhetssystem. Identifierade risker utreds och åtgärdas vid behov av utsedda ansvariga. För risker som berör hälsa, miljö och säkerhet sker arbetet i samråd med skyddsombud.

Exempel på risker inom våra fokuserade områden:

Brister i bemötande

Om vi inte arbetar med att ständigt värna om och säkerställa en god service och ett gott bemötande riskerar vi att förlora resenärer, renommé, intäkter och nya affärer. Våra värderingar och vad ett gott bemötande innebär ingår därför i vår introduktionsutbildning och är också ett återkommande ämne i samband med personalmöten.

Hot och våld

Vi har identifierat att hot och våld är den allvarligaste risken för våra förare. En hot- och våldssituation kan exempelvis uppstå när föraren ska visa resenärens färdbevis. Vi har rutiner för hur man ska agera i en hot- och våldssituation och i introduktionsutbildningen ingår praktiska övningar på hur man ska hantera en hot- och våldssituation.

Vantrivsel/ohälsa som leder till sjukskrivningar

Det finns en risk att vi våra medarbetare inte trivs, blir oengagerade samt att sjukskrivningar ökar om vi inte verkar för en god arbetsmiljö. Vi arbetar därför med förebyggande insatser (vägledande information, friskvårdsbidrag mm) som syftar till att säkerställa en god arbetsmiljö och bidra till en god hälsa bland våra medarbetare. Vi arbetar också på bred front genom att delta i exempelvis branschorganisationers olika initiativ och forum som syftar till att öka attraktiviteten för bussföraryrket som helhet.

Miljöspill/läckage

Vi hanterar drivmedel och andra kemikalier på våra depåer och det finns därmed en risk för spill och läckage. För att minimera denna risk har vi under året identifierat ett behov att utveckla mer depåspecifika rutiner. Utvecklingsarbetet med mer depåspecifika riskanalyser kring detta inleds under nästkommande år.

Ett starkt växande företag med stort hållbarhetsfokus

Vi har under 2022 påbörjat resan i skapandet av en stor koncern med de möjligheter det innebär i form av t ex erfarenhetsutbyte, dedikerade resurser och fokus på hållbarhet. Givetvis innebär den ökade storleken också att vi möter utmaningar längs vägen. Tidigare arbetssätt och beteendemönster ska synkroniseras och fungera i en ny gemensam verklighet.

Vår ständigt ökande medvetenhet och vårt gemensamma lärande kring hållbarhet ger oss förutsättningar att driva framåtriktad utveckling inom området. Det gör att vi ser fram emot kommande år med tillförsikt och förväntan.





Vi är på väg!

